



NOVETATS

Nova ISO 45001 per a la gestió de la seguretat i salut en el treball

L'esborrany final (FDIS) de l'ISO 45001 va ser ratificat al gener de 2018; la publicació de la norma s'espera per al mes de març.

Suposarà l'anul·lació de l'estàndard OHSAS 18001, de manera que les empreses certificades tindran un període de tres anys per realitzar la migració a l'ISO 45001.

Entre els principals avenços, reforça el paper de l'alta direcció en el lideratge del Sistema de Gestió de la Seguretat i Salut en el Treball, com a part rellevant en la seva estratègia de negoci. A més, posa més èmfasi en el context en què treballa l'organització i en la gestió dels seus riscos, no només limitat a l'efecte negatiu de la incertesa, sinó també per aprofitar el conjunt de circumstàncies que poden conduir a la millora de l'acompliment (oportunitats).

Així mateix, presenta l'estructura d'alt nivell comú amb els documents de gestió més emprats en el món, ISO 9001 (qualitat) i ISO 14001 (medi ambient), de manera que les organitzacions ja certificades en aquests referencials tindran més fàcil la seva implantació.

La norma està destinada a aplicar-se a qualsevol organització independentment de la seva mida, tipus o activitats.

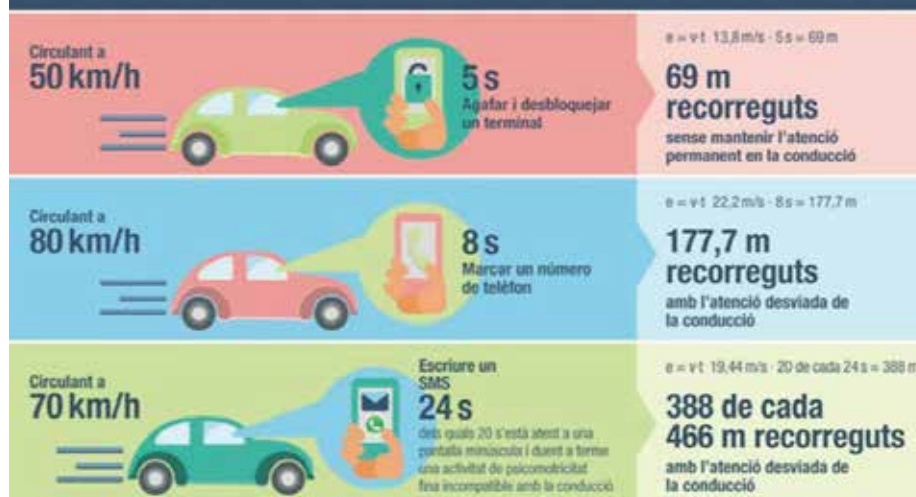
A PrevintegralGroup disposem de consultors experts per ajudar a implantar sistemes de gestió.

Contacti amb nosaltres per a més informació: info@previntegral.com

CONSELL

La seguretat en els desplaçaments per anar a la feina i tornar-ne

Distraccions en la conducció



Font: Institut Català de Seguretat i Salut Laboral.

L'any 2017 a Catalunya s'han notificat 14.446 accidents en jornada de treball de trànsit, dels quals el 23% són accidents de trànsit, i el 77% són accidents "in itinere", o sigui, a l'anada o tornada de la feina. D'acord amb el que estableix l'article 156.2 a) del text refós de la Llei general de la Seguretat Social, l'accident "que pateix el treballador en anar o tornar del lloc de treball" té la consideració d'accident de treball.

Són molts i molt complexos els factors que estan implicats en un accident de trànsit. Les causes poden derivar-se d'una fallada del vehicle o un problema de les condicions de la via, però el factor de risc més important s'associa al factor humà:

- L'alcohol i les drogues.
- Els medicaments.
- La son.
- La fatiga.
- Les distraccions.
- La velocitat.
- Els factors psicològics.

AMPUSALUS realitzem reconeixements mèdics laborals als conductors professionals aplicant un protocol específic que consta de:

- Anamnesi.
- Anàlisi de sang.
- Exploració física.
- Exploració de l'agudesia visual.
- Audiometria.
- Sistema locomotor.
- Sistema cardiovascular (electrocardiograma).
- Proves funcionals respiratòries.

Cursos de primers auxilis gratuïts per a clients de prevenció



Per donar compliment als articles 19 i 20 de la LPRL, PrevintegralGroup posa a disposició dels seus clients de prevenció un nou calendari de **formacions gratuïtes de primers auxilis, impartides per personal sanitari**.

Formació presencial de 2 hores de durada:

BINÈFAR

(C/ San Quílez, 10)

Dia: 15/3/2018

Hora: 16.00 h a 18.00 h

LLEIDA

(Pol. Entrevies. C/ Llorenç A. Claveria, 105)

Dia: 22/3/2018

Hora: 16.00 h a 18.00 h

MANRESA

(Av. dels Dolors, 34)

Dia: 5/4/2018

Hora: 16.00 h a 18.00 h,

BARCELONA

(C/ de Guitard, 44)

Dia: 12/4/2018

Hora: 16.00 h a 18.00 h

SABADELL

(Av. Rafael de Casanovas, 7)

Dia: 19/4/2018

Hora: 16.00 h a 18.00 h

Per a inscripcions o consultes, contacti amb el seu tècnic de prevenció o truqui a l'oficina corresponent de la seva zona.

Nou reglament europeu de protecció de dades personals

El 25 de maig de 2016, va entrar en vigor el Reglament 2016/679 del Parlament Europeu i del Consell, relatiu a la protecció de les persones físiques pel que fa al tractament de dades personals i a la lliure circulació d'aquestes dades (RGPD). L'entrada en vigor del RGPD provoca canvis substancials en el tractament de dades de caràcter personal. A continuació us resumim els més rellevants:

TERMINI D'APLICACIÓ: fins al 25 de maig de 2018.

PRINCIPI DE LICITUD, LLEIALTAT I TRANSPARÈNCIA (Art. 6 i 7 RGPD). Les dades no poden conservar-se més temps del necessari per a les finalitats del tractament, cosa que comporta la necessitat d'analitzar el nivell de risc i, consegüentment, el nivell de seguretat i de concreció de les mesures de seguretat.

CONSENTIMENT (Art. 7 i 8 RGPD). Desapareix el consentiment tàcit. Ha de ser demostrable, separat, amb llenguatge clar i senzill i revocable en qualsevol moment.

CATEGORIES ESPECIALS DE DADES (Art. 9 RGPD). S'inclouen les d'origen ètnic o racial, opinions polítiques, conviccions religioses o filosòfiques, afiliació sindical, dades genètiques, dades biomètriques destinades a identificar de manera unívoca una persona (empremta dactilar), dades relatives a la salut, a la vida sexual o orientació sexual.

INFORMACIÓ (Art. 13 i 14 RGPD). S'amplia la informació que s'ha de facilitar a l'interessat: finalitat i base jurídica, dades del DPD, destinataris i les seves categories, existència de transferències internacionals, el termini de conservació, el dret a retirar el consentiment, l'existència de decisions automatitzades, entre d'altres.

EXERCICI DE DRETS (Art. 15 i 17 RGPD). Informació i transparència. Accés, rectificació i oposició. Supressió i oblit (cancel·lació del tractament, d'especial interès a les xarxes socials). Portabilitat de les dades. Limitació del tractament.

REGISTRE DE LES ACTIVITATS DE TRACTAMENT (Art. 30 RGPD). Els responsables o encarregats hauran de realitzar un registre de les activitats de tractament. En aquelles empreses de menys de 250 treballadors serà obligatori si s'hi inclouen categories especials de protecció de dades.

SEGURETAT DE LES DADES (Art. 32 i 33 RGPD). Tota violació de la seguretat de dades que s'hi ocasioni pèrdues, alteració ocasional o il·lícita de dades ha de ser comunicada a l'AEPD i, en determinats casos, a l'interessat.

AVALUACIÓ D'IMPACTE-CONSULTA PRÈVIA (Art. 36 RGPD). L'empresa haurà de realitzar una avaluació d'impacte quan es vulgui desenvolupar un nou tractament. Haurà de consultar-se amb l'AEPD si el tractament pot comportar un alt risc en cas que el responsable no prengui les mesures tècniques i organitzatives necessàries.

DELEGAT DE PROTECCIÓ DE DADES (Art. 37 RGPD). Serà obligatori el nomenament del delegat de protecció de dades (DPD) en les organitzacions que manegin categories especials de protecció de dades.

TRANSFERÈNCIES INTERNACIONALS DE DADES (Art. 44 i 45 RGPD). Es defineixen els escenaris possibles i les seves excepcions. Ubicació de servidors de correu electrònic (p.e: Google).

INFRACCIONS (Art. 83 RGPD). En aquest sentit, s'augmenta l'import de les sancions, que pot arribar a ser de 20 milions d'euros o el 4% de la facturació total de l'exercici anterior (la que correspongui per quantia més elevada). Respecte a les infraccions menys greus, cal destacar les relatives al registre de les activitats de tractament, les mesures de seguretat, la signatura i continguts dels contractes d'encarregat de tractament disposats al reglament i la falta de notificació de la violació de seguretat. Dins de les més greus, hi ha la vulneració dels principis bàsics per al tractament, incloses les condicions per al consentiment.

Violència i assetjament en la feina

L'assetjament laboral, o "mobbing", és, en general, l'agressió psicològica continuada cap a una persona per part dels seus companys de treball o caps. Diferents lleis* obliguen a establir la sistemàtica i el procediment per a la prevenció i actuació en cas d'assetjament moral, sexual, per raó de gènere o violència en el treball. A Previntegral et volem assessorar i ajudar a implantar aquest procediment de forma fàcil i pràctica. Vetllem per assegurar la qualitat del treball i la salut de les persones treballadores.

*Constitució espanyola/Estatut dels treballadors/Llei 31/1995 de Prevenció de Riscos Laborals, i les seves modificacions/Llei Orgànica 3/2007, de 22 de març, per a la igualtat efectiva de dones i homes/ Llei 5/2008, de 24 d'abril, del dret de les dones a erradicar la violència masclista.